



# Pół wieku zapomnienia..., czyli fragmenty naczyń kamionkowych pozyskane z wykopu budowlanego na pierzei przyrynkowej w Stargardzie w 1969 roku

**Iwona Wojciechowska**

Muzeum Archeologiczno-Historyczne w Stargardzie

[i.wojciechowska@muzeum-stargard.pl](mailto:i.wojciechowska@muzeum-stargard.pl)

<https://orcid.org/0000-0002-1685-273X>

---

## Abstrakt

Odbudowa prowadzona w latach 60. i 70. XX w. pierzei przyrynkowych w Stargardzie, zniszczonych w wyniku działań wojennych, przyczyniła się do odkrycia licznych fragmentów importowanych naczyń kamionkowych. Ówczesne podejście do nowożytnego materiału archeologicznego sprawiło, że nie przeprowadzono metodycznego nadzoru archeologicznego. Brak dokumentacji i jedynie domniemany kontekst znalezisk ogranicza możliwości poznawcze. W związku z tym w artykule skupiono się na analizie pojedynczych zabytków oraz scharakteryzowaniu cech ogólnych grup pojemników. Większość naczyń datowanych jest na XVI–XVIII w., jednak jedna z butelek jest młodsza i pochodzi z XIX w.

## Abstract

The rebuilding of the market square frontage destroyed during war activities that took place in the 1960s and the 1970s contributed to the excavation of numerous shards of imported stoneware. Due to the approach to modern archaeological material prevailing at that time no methodological archaeological supervision was exercised. Lack of any documents and only assumed context of finds limits the scope of interpretation. Therefore, the article concentrates on the analysis of individual finds and description of general characteristics of groups of containers. Most vessels date back to the 16th – 18th century, however, one bottle is younger and dates back to the 19th century.

## Słowa kluczowe

Stargard, kamionka, nowożytność, zastawa stołowa, naczynia apteczne, butelki

## Key words

Stargard, stoneware, modern times, tableware, pharmacy vessels, bottles

---

Pierwsze systematyczne prace archeologiczne na terenie Starego Miasta w Stargardzie rozpoczęły się w 1960 r. Porządkowanie terenu po zniszczeniach wojennych i przygotowanie go pod nową zabudowę dało badaczom możliwość poznania procesów osadniczych. Niestety nadzory i prace wykopaliskowe objęły jedynie północno-

-wschodnią część Starówki – obszar znajdujący się w widłach rzeki Iny. Podczas badań archeologicznych skupiono się wyłącznie na dziejach grodu i początkach średnio-wiecznego miasta<sup>1</sup>. Dopiero w latach 80. XX w. archeolodzy zainteresowali się również młodszymi okresami historii<sup>2</sup>, jednak do dziś zdarza się jeszcze, że archeologia czasów nowożytnych nie jest traktowana równorzędnie z nauką o starszych epokach. Takie podejście zapewne wpłynęło na działania badaczy, którzy podczas odbudowy stargardzkich pierzei przyrynkowych w 1969 r. ograniczyli się jedynie do zebrania pojedynczych zabytków. Po pobieżnej interwencji archeologów wokół placu miejskiego, który przez siedemset lat pełnił centralną funkcję w Stargardzie, do dziś pozostały 572 fragmenty ceramiki nowożytnej, znajdujące się w zbiorach Muzeum Archeologiczno-Historycznego w Stargardzie. Wśród zebranego materiału 209 ułamków to pozostałości naczyń kamionkowych<sup>3</sup>.

W 2019 r. minęło pięćdziesiąt lat od momentu, gdy zabytki te zostały wydobyte z ziemi i trafiły do magazynów muzealnych. Poza materiałem ruchomym w MAH w Stargardzie zachowała się jedynie informacja w Księdze Inwentarzowej Muzealiów Archeologicznych, że ceramika ta pozyskana została w wykopie pod blok mieszkalny nr VI usytuowany przy wschodniej pierzei Rynku Staromiejskiego<sup>4</sup>. Opis miejsca znaleziska rodzi pewne problemy. Przede wszystkim brak wyjaśnienia dotyczącego numeracji. Z pewnością cyfra „VI” nie odnosi się do adresu, ponieważ wokół miejskiego placu nie ma bloku o takim numerze. Drugi kłopot polega na błędnym określeniu pierzei, na której zlokalizowano wykop. Wschodnią część Rynku Staromiejskiego zajmują: Ratusz, Odwach oraz kamienice będące siedzibą MAH w Stargardzie. Choć zabudowa ta uległa zniszczeniu w 1945 r., to odbudowy dokonano już w pierwszej połowie lat 60. XX w.<sup>5</sup> Struktura odkrytego w wykopie zbioru wskazuje, że zabytki mogą pochodzić z jednej z nieistniejących aptek. Według katastru miasta z 1627 r. w obrębie południowego kwartału przyrynkowego znajdowała się siedziba miejskiego medyka oraz budynek apteki rady miejskiej<sup>6</sup>, przeniesionej ok. 1710–1720 r. do kamienicy naprzeciw, na rogu Pyritzestrasse i Kurtze Markt (obecnie róg ul. Grodzkiej i Mieszka I)<sup>7</sup>. Dzięki informacjom uzyskanym w Towarzystwie Budownictwa Społecznego w Stargardzie wiadomo, że obecny blok przy ul. Grodzkiej 10 (na południowy zachód od Rynku) został wybudowany w 1966 r., natomiast budynek z numerem 9 na tej ulicy (południowy kwartał) powstał trzy lata później. Wszystko wskazuje więc na to, że enigmatyczna notatka o wy-

<sup>1</sup> Rogosz 1976, 11.

<sup>2</sup> Rębkowski 2001, 8–9.

<sup>3</sup> Zabytki te zostały wpisane do Księgi Inwentarzowej Muzealiów Archeologicznych pod numerami MS/A/92–113.

<sup>4</sup> Istnieje także notatka Konserwatora Zabytków Archeologicznych w Szczecinie mówiąca o obserwacjach archeologicznych prowadzonych na Starym Mieście w Stargardzie w 1969 r., gdzie w wykopie zlokalizowanym w zachodniej części Rynku odnaleziono liczny zbiór ceramiki nowożytnej. Być może informacja ta dotyczy tego samego, co analizowany materiał, lecz usytuowanie wykopu w stosunku do placu jest inne niż podane w Księdze Inwentarzowej Muzealiów Archeologicznych. Z dokumentacji fotograficznej „Kroniki miasta Stargard” oraz wycinków prasowych wynika jednak, że bloki na zachodniej pierzei od Rynku Staromiejskiego powstały krótko przed lub w samym 1967 r. (MAH APŚiSH, A/33).

<sup>5</sup> Budynki Odwachu i kamienic przekazano do użytku Muzeum w 1966 r.

<sup>6</sup> Nazywana dalej także „apteką radziecką”.

<sup>7</sup> Waliszewski 2007, 119; Majewski, Ogiewa-Sejnota 2017, 318.

kopie pod blok VI dotyczy właśnie bloku przy ul. Grodzkiej 9, który częściowo stoi na parceli, gdzie funkcjonowała pierwsza apteka radziecka w Stargardzie.

Stargardzcy rajcy erygowali miejską aptekę w 1580 r. Powstanie jej trzy lata później przypieczętował przywilej wydany przez księcia szczecińskiego Jana Fryderyka. W 1621 r. książę Bogusław XIV nadał jej status nadrzędności nad innymi w Stargardzie. W wyniku pożaru 7 października 1635 r. spłonęła prawie cała zabudowa miejska, do której odbudowy rada miasta zmuszona była zaciągnąć ogromne pożyczki m.in. u magistrza prowadzącego aptekę radziecką – Caspara Zirkwitza. Nie mogąc spłacić wszystkich wierzycieli, zdecydowano się w zamian za umorzenie długu przekazać aptekę rady miejskiej w 1644 r. wdowie po Zirkwitu – Gertrudzie Reddemann. W momencie prywatyzacji prawdopodobnie zakład przyjął dodatkowe godło w postaci lwa i nazwę „Apteka Rady pod Lwem”. Zarząd nad oficyną sprawował Georg Vogler (drugi mąż Gertrudy), będący w latach 1668–1679 jej właścicielem. Kolejnym źródłowo potwierdzonym posiadaczem „Apteki Rady pod Lwem” był Johann Christian Zurius, który odsprzedał ją w 1695 r. Martinowi Rahnowi. Początkowo właściciel, z pochodzenia Duńczyk, podnajmował zakład, ale ostatecznie znalazł nabywcę, który za niewielką opłatę kupił aptekę. David Blindov, który w 1706 r. wszedł w posiadanie „Apteki pod Lwem”, przeniósł ją do nowego budynku na rogu Pyritzestrasse i Poststrasse (obecnie ul. Mieszka I i Grodzka)<sup>8</sup>.

## Naczynia dekorowane – artystyczne

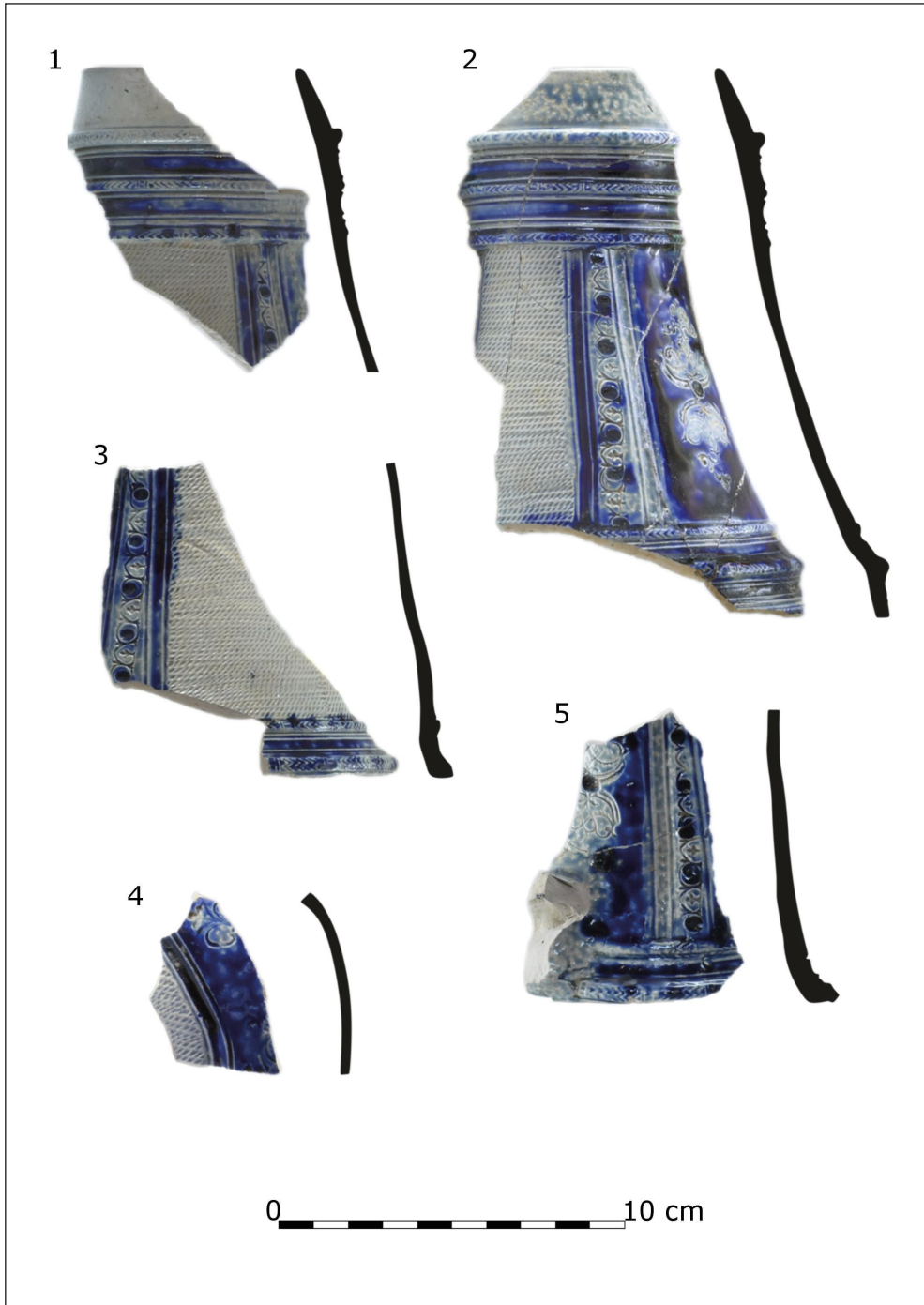
Pierwszą grupę stanowi 40 fragmentów bogato zdobionych siedmiu naczyń stołowych.

Najciekawszymi znaleziskami pozyskanymi podczas interwencji archeologów przy odbudowie domów wokół Rynku Staromiejskiego są fragmenty dwóch dzbanów wyprodukowanych w warsztatach westerwaldzkich. Pozostałości po pierwszym naczyniu to 14 ułamków wylewu oraz górnej części brzuśca bez wyodrębnionej szyjki (ryc. 1). Górna partia zachowanego brzuśca naczynia podzielona została pionowo na pola: jasnoszare wypełnione motywem sieciowym oraz kobaltowe z ornamentem florystycznym – dwoma odwróconymi do siebie kiściami kwiatów (ryc. 1:2, 5). Strefy oddzielone są wertykalnymi dwoma pasami, między którymi umieszczono pole zdobione na przemian stemplami z motywem kół i serc z trójlistnymi wycięciami u góry, będącymi w heraldyce przedstawieniem lilii wodnych<sup>9</sup> (ryc. 1:1–3, 5). Centralna partia dekoracji ograniczona jest z obu stron naprzemiennymi, dookólnymi pasami linii rytych oraz listwami plastycznymi upiększonymi motywem sznura wzbogaconymi malowaniem błękitem kobaltowym. Na podstawie podobieństwa z naczyniem odkrytym w Elblągu<sup>10</sup> stwierdzić można, że prawdopodobnie ułamki ze Stargardu pochodzą z dzbana o gruszkowatym kształcie.

<sup>8</sup> Waliszewski 2007, 119–120; Majewski, Ogiewa-Sejnota 2017, 318.

<sup>9</sup> Znamierowski 2017, 237.

<sup>10</sup> Por. Nawroński 1997, 179, ryc. 10.



Ryc. 1. Stargard, Stare Miasto. Fragmenty dzbana kamionkowego z Westerwaldu.  
Fot. i oprac. I. Wojciechowska

Ornament w postaci kwiatostanu związany jest od końca XVI w. z wytwórczością raereńskiej rodziny Mennicken, której przedstawiciele w tym czasie przenieśli swoje warsztaty do Grenzhausen i Grenzau (Westerwald). Motyw kiści kwiatów na pojemnikach malowanych kobaltem pojawił się na przełomie XVI i XVII w. i bardzo często występuje na naczyniach westerwaldzkich. Tak samo szczególną dekoracją na początku XVII w. na wyrobach z Westerwaldu był ornament sieciowy<sup>11</sup>. W związku z tymi przesłankami odkryte w wykopie budowlanym fragmenty dzbany należy datować na 1. połowę, a być może nawet na początek XVII w.

Na drugi pojemnik składa się 6 ułamków o jasnoszarym czerepie, szkliwionych i malowanych błękitem kobaltowym. Jest to dzban owalny<sup>12</sup> o średnicy wylewu 6 cm i dna 9 cm (ryc. 2). Wyodrębniona cylindryczna szyjka dekorowana jest fryzem składającym się z trzech plaket z popiersiami kobiet rozdzielonych dwoma figurami brodatych, nagich mężczyzn będących prawdopodobnie Dzikimi Mężami (ryc. 2a). Dekoracja ta wzorowana jest na zdobieniu głównym dzbanie o barwie brązowej wykonanego w 2. połowie XVI w. w Raeren. Inicjały z raereńskiego naczynia IE sugerują, że wykonawcą był Jan Emens Mennicken<sup>13</sup>. Przejście między szyjką a brzuścem zdobi plastyczna listwa z motywem sznura (ryc. 2b). W górnej części naczynia geometryczny ornament w postaci stemplowych kół wypełnionych dekoracją sieciową w kolorze czerepu kontrastuje z kobaltowym tłem. Od plastycznej listwy w centralnej partii dzbany oddzielają strefy górną i dolną po dwa dookolne zdobienia sznurowe. Profilowanie upiękzone jest ornamentem sieciowym, a w górnej partii geometrycznymi stemplami przypominającymi wimperę. Poniżej listwy umieszczono pas z prostokątami, także wykonany stemplem. Dolną część brzuśca pokrywają pionowe kanelury oddzielone od siebie mniejszymi, wertykalnymi pasami malowanymi błękitem kobaltowym. Żłobienia zwieńczają dekoracje roślinne. Zachowana jedynie dolna część ucha zakończona jest spiralnie. Tego typu zdobienie pojawiło się już na przełomie XVI i XVII w. na dzbanach z cylindryczną szyjką i szerokim fryzem w centralnej części brzuśca<sup>14</sup>. Pionowe kanelury, podział pojemnika dookólną listwą lub profilowaniem oraz plastyczna nakładka fryzowa na szyjce przypisywane są wyrobom garncarzy z rodu Mennicken<sup>15</sup>. Cechy te charakteryzują naczynia o formie renesansowej, które w warsztatach westerwaldzkich produkowane były do końca pierwszej ćwierci XVII w.<sup>16</sup>

Do artystycznych pojemników zaliczyć można 16 ułamków górnej części dzbany z wylewem o średnicy ok. 6,5 cm z zachowaną plastyczną plaketą w postaci herbu dwudzielnego w słup (w lewym polu dwa skrzyżowane miecze, w prawym – stylizowana gałązka ruty na tle poziomych pasów) (ryc. 3:1). Heraldyczna nakładka obramowana wieńcem to symbol Elektoratu Saksonii. Naczynie o cętkowanej beżowo-szarej powierzchni zewnętrznej pokrywa szkliwo solne. Pojemnik wzbogacony jest malowaniem

<sup>11</sup> Kilarska 1991, 24; Nawroński 1997, 184–185; Mennicken 2009, 366.

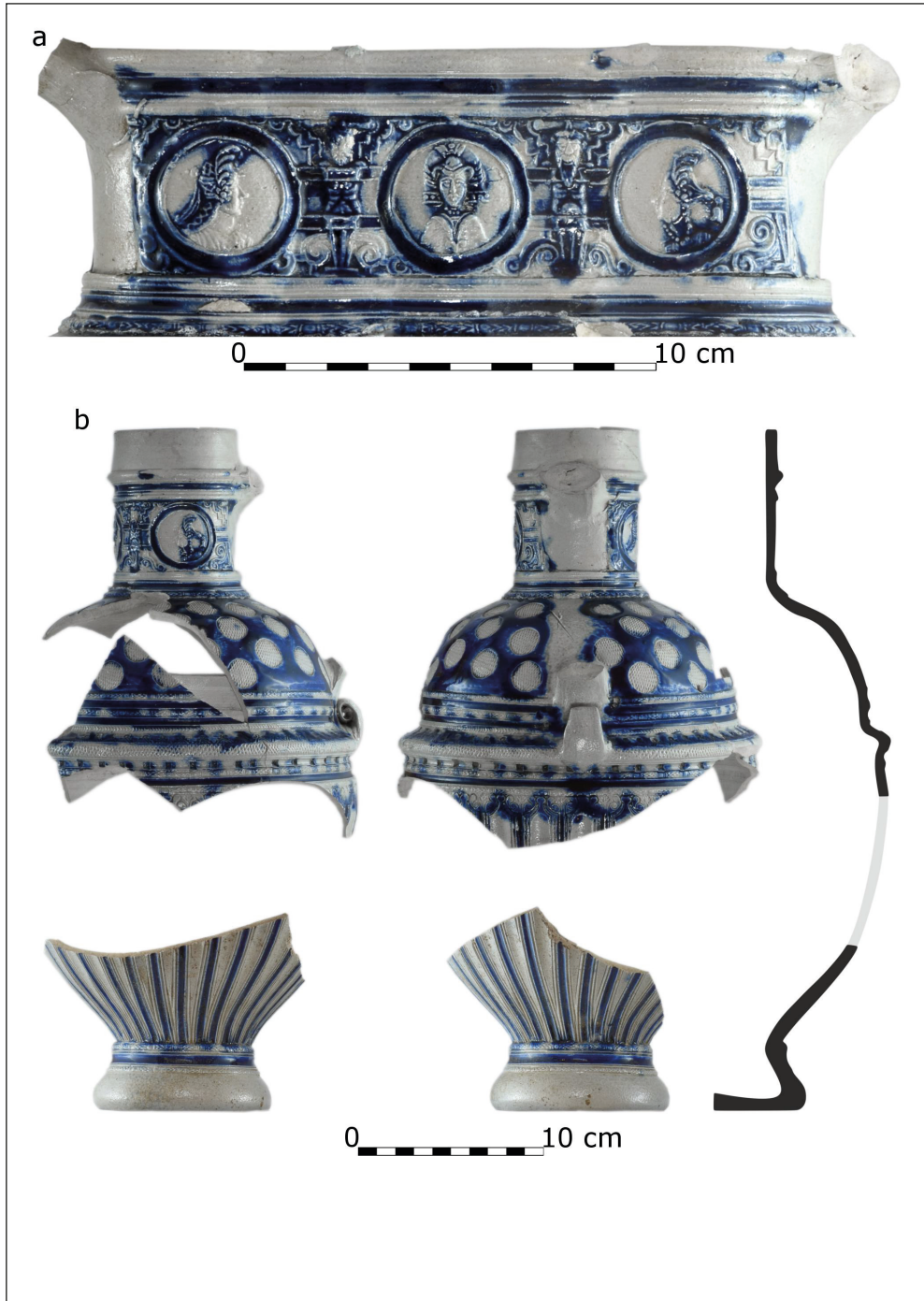
<sup>12</sup> Por. Reineking von Bock 1986, 321, ryc. 481, 483.

<sup>13</sup> Mennicken 2009, 324–325.

<sup>14</sup> Reineking von Bock 1986, 299, 305, ryc. 428, 440; Kilarska 1991, 32, 34, ryc. 12–13; Adler 2005, 360; Krabath 2012a, 273.

<sup>15</sup> Majewski, Wojciechowska 2019b, 224 – tam starsza literatura.

<sup>16</sup> Kilarska 1991, 24.



Ryc. 2. Stargard, Stare Miasto. Fragmenty dzbana kamionkowego z Westerwaldu. Fot. M. Szeremeta (a), I. Wojciechowska (b), oprac. M. Szeremeta, I. Wojciechowska

kobaltowym – część herbu zdobi nieregularna plama rozmytego, jasnego kobaltu. Poniżej aplikacji umieszczono dookolne linie ryte. W górnej części ucha zachowała się cynowa obręcz będąca pozostałością po mocowaniu pokrywy. Dekoracja motywami heraldycznymi popularna była już od przełomu XVI i XVII w. w kilku ośrodkach produkcji naczyń kamionkowych m.in. w Bolesławcu<sup>17</sup>, Duingen<sup>18</sup>, Grossalmerode<sup>19</sup>, Siegburgu<sup>20</sup>, Trzebielcu<sup>21</sup> i Waldenburgu<sup>22</sup>. Jednak zarówno forma oraz typ zdobienia, jak i barwa czerepu wskazuje, że odkryty zabytek pochodzi z jednej z pracowni w Waldenburgu<sup>23</sup>. Już w końcu XVI w. kamionka z tamtych warsztatów dzięki swojemu wykonaniu i jakości stała się ekskluzywnym dobrem, którego odbiorcami byli możni. Zapewne pojemniki produkowane były na indywidualne zamówienia arystokracji. Przejawem tej mody było pojawienie się na waldenburskich wyrobach nie tylko herbów księstw i państw, ale również pomniejszych rodów lokalnych<sup>24</sup>. Fragmenty artystycznych naczyń z tych warsztatów, zdobionych motywami heraldycznymi, odkryto również w ostatnich latach w Stargardzie podczas badań archeologicznych na części tzw. kwartału XXVIII<sup>25</sup>. A na analogiczny dzban o owalnym brzuścu natrafiono podczas prac na terenie Zamku Książąt Pomorskich w Szczecinie i określono jego chronologię na 1. połowę XVII w.<sup>26</sup> Takie datowanie może potwierdzić również fakt, że wyroby waldenburskich mistrzów zaczęto wzbogacać kobaltowym malowaniem na początku XVII w.<sup>27</sup>

Z najsłynniejszych zachodniosaksońskich pracowni pochodzi również jeden ułamek pojemnika o kremowo-siwym czerepie i cętkowanej powierzchni zewnętrznej o barwie brązowej, pokrytej szklivem (ryc. 3:2). Fragment brzuśca podzielony jest na trzy horyzontalne strefy przy pomocy dookolnych rytych linii. W środkowym polu umieszczono nakładki w postaci poziomych liści. W dolnej partii ułamek udekorowano prostokątną plakieta – fryzem wici i kłączy roślinnych, na środku którego zachował się fragment dekoracji w kształcie szlifowanego diamentu – rautu. Niemal identyczna nakładka znajduje się w górnej części dzbanu z rurkowatym wylewem znalezionego podczas badań na zamku w Pradze, którego pochodzenie określono ogólnie jako zachodnią Saksonię<sup>28</sup>. Natomiast wyrobom z tego typu zdobieniem dokładniejszą proveniencję – waldenburską, przypisali w swoich pracach Josef Horschik i Erki Russow. Pojemniki z fryzami dekorowanymi motywem szlifowanego diamentu datowane są na koniec XVI i początek XVII w.<sup>29</sup>

<sup>17</sup> Glinkowska 2012, 86, 135, ryc. 57, 121.

<sup>18</sup> König 2012, 140, ryc. 8; Stephan 2012, 53, ryc. 29.

<sup>19</sup> Krabath 2012a, 280–281, ryc. 13.

<sup>20</sup> Reineking von Bock 1986, 214, tabl. 26; Thier 2013.

<sup>21</sup> Kowalczyk 2014, 239, tabl. 12:1.

<sup>22</sup> Gaimster 1997, 280.

<sup>23</sup> Horschik 1978, 118–119, ryc. 21, 26–27; Mackiewicz 2012, 136; Cnotliwy 2014, 261, ryc. 76:1; Wojciechowska 2019, 154.

<sup>24</sup> Adler 2005, 325.

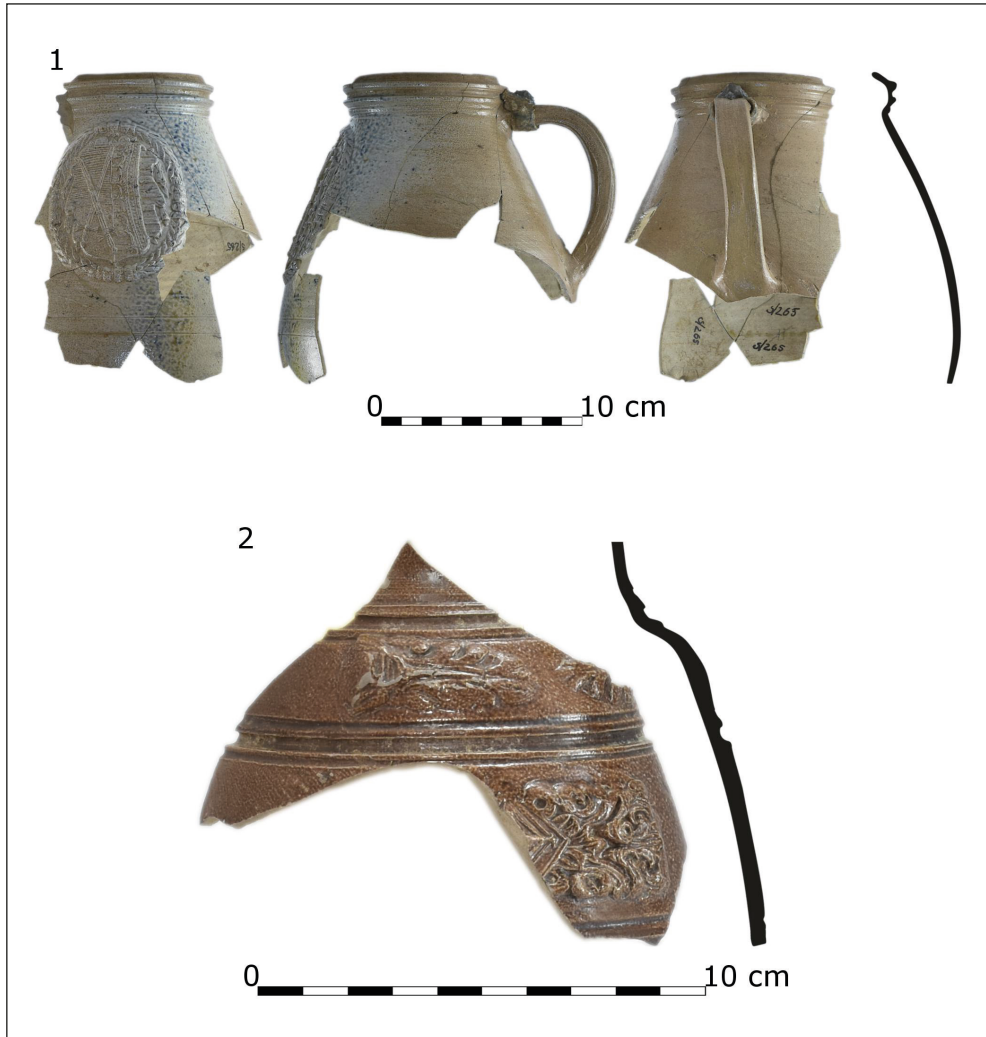
<sup>25</sup> Por. Wojciechowska 2019, 152–154.

<sup>26</sup> Por. Cnotliwy 2014, 261, ryc. 76:1.

<sup>27</sup> Gaimster 1997, 281.

<sup>28</sup> Por. Blažková, Vepřeková 2015, 411, nr inw. 619.

<sup>29</sup> Horschik 1978, 119, ryc. 25; Adler 2005, 326; Russow 2006, 183, ryc. 85; Blažková, Vepřeková 2015, 411, nr inw. 619.



Ryc. 3. Stargard, Stare Miasto. Fragmenty kamionki waldenburskiej. Fot. i oprac. I. Wojciechowska

Wśród stłuczki kamionkowej, odkrytej w wykopie budowlanym, natrafiono na zachowany prawie w całości bogato zdobiony dzban z rurkowatym wylewem tzw. *Tüllenkanne* o wysokości 17 cm, średnicy wylewu 7 cm i dna 7,5 cm (ryc. 4:1). Czerep naczynia o barwie szarej wzbogacony jest malowaniem błękitem kobaltowym i pokryty szkliwem solnym. Otwór u nasady ucha jest pozostałością po mocowaniu cynowej pokrywy. Ornament dzieli pojemnik na poziome strefy. Szyjka udekorowana została rombami, wykonanymi przy pomocy ukośnych linii rytych. Górna część brzuśca zdobiona jest dwoma dookólnymi listwami plastycznymi upiękzonymi ukośnymi nacięciami. Centralna partia dzbana udekorowana została rytymi motywami florystycznymi w postaci kwiatów i lodyg. Tło wypełniono uproszczonym motywem sieciowym. Środkowa część brzuśca wytyczona została poprzez dookolne listwy z ornamentem stemplowym





Ryc. 4. Stargard, Stare Miasto. Fragmenty naczyń kamionkowych – Trzebiel (1–2).  
Fot. i oprac. I. Wojciechowska

w postaci liści. Dół naczynia pokrywają ukośne żłobienia. Forma *Tüllenkanne* oraz przydenne bruzdy są charakterystyczne dla pracowni z Wału Mużakowskiego – Trzebiela i Mużakowa – już od XVII w.<sup>30</sup> Ze względu na szary czerep, zabarwienie kobaltem oraz bogatą dekorację rytą, pojemnik ten należy przypisać jednemu z trzebielskich mistrzów. Dzbany z rurkowatym wylewem z Trzebiela cechują się szybkami zdobionymi właśnie ukośnymi liniami rytymi tworzącymi romby<sup>31</sup>. Odkryte w wykopie budowlanym naczynie nie jest pierwszym tego typu zabytkiem w Stargardzie – w ostatnich latach na części tzw. kwartału XXVIII odnaleziono fragmenty *Tüllenkanne*<sup>32</sup>.

Z wykopu z 1969 r. pozyskano jeszcze jeden ułamek pojemnika wyprodukowanego w Trzebielu, który jest zbliżony ze znalezionymi fragmentami podczas badań przy ul. Włosienniczej oraz na terenie dawnego kościoła augustiańskiego<sup>33</sup>. Ułamek brzuśca malowany kobaltem jest dwustronnie szklwiony i zdobiony rytymi półkolami, które łączone są stemplami w kształcie rozet. Całość przypomina wzór rybich łusek (ryc. 4:2). Wyroby z tym motywem produkowane były według Josefa Horschika w latach 1670–1690, natomiast w najnowszej publikacji dotyczącej ceramiki z ośrodków łęczkich, motyw ten zdobi naczynia datowane ogólnie na 2. połowę XVII w.<sup>34</sup>

Ostatnim dekorowanym fragmentem kamionki jest niezidentyfikowany ułamek wylewu dzbana o kremowym przełamie (ryc. 4:3). Zabytek o cętkowanej brązowej powierzchni zewnętrznej i wewnętrznej pokrywa szkliwo solne. Zewnętrzna ścianka dekorowana jest ukośnie plastycznymi ciemnognanatowymi łęczkowatymi aplikacjami, zakończonymi okrągłymi zdobieniami na wydłużonych końcach. Przypuszczalnie są to pozostałości pojemnika z przełomu XVIII i XIX w. lub z samego XIX w.

## Słoje

Drugą grupę zabytków pozyskanych podczas prac wokół Rynku Staromiejskiego w 1969 r. stanowią 34 fragmenty będące pozostałością po 25 naczyniach.

Dwadzieścia pięć ułamków pochodzi od 20 małych naczynek z zaokrągloną i mocno zaakcentowaną krawędzią wylewu (ryc. 5). Pojemniki tego typu przeznaczone były prawdopodobnie do przechowywania maści i leków lub produktów sypkich. Odkryte w wykopie budowlanym zabytki charakteryzują się dookólnymi, pojedynczymi rowkami w połowie wysokości ich korpusów. Możliwe, że bruzdy te służyły do stabilizacji rzemieni przytrzymujących organiczne pokrywki<sup>35</sup>. Wielkość naczynek waha się między 3–9 cm wysokości, 2,8–5,6 cm średnicy wylewu i dna 2,4–6,5 cm<sup>36</sup>. Wszystkie pojemniki poza jednym mają jasnokremowe, białe przełamy, natomiast powierzchnia zewnętrzna zabytków to odcienie pomarańczowego, brązowego i kremowego. Tylko w przypadku najmniejszych okazów barwa ścianek jest grafitowa i szara (ryc. 5:14).

<sup>30</sup> Henker 2012, 312; Krabath 2012b, 59.

<sup>31</sup> Heinze, Klein, Krabath 2019, 221.

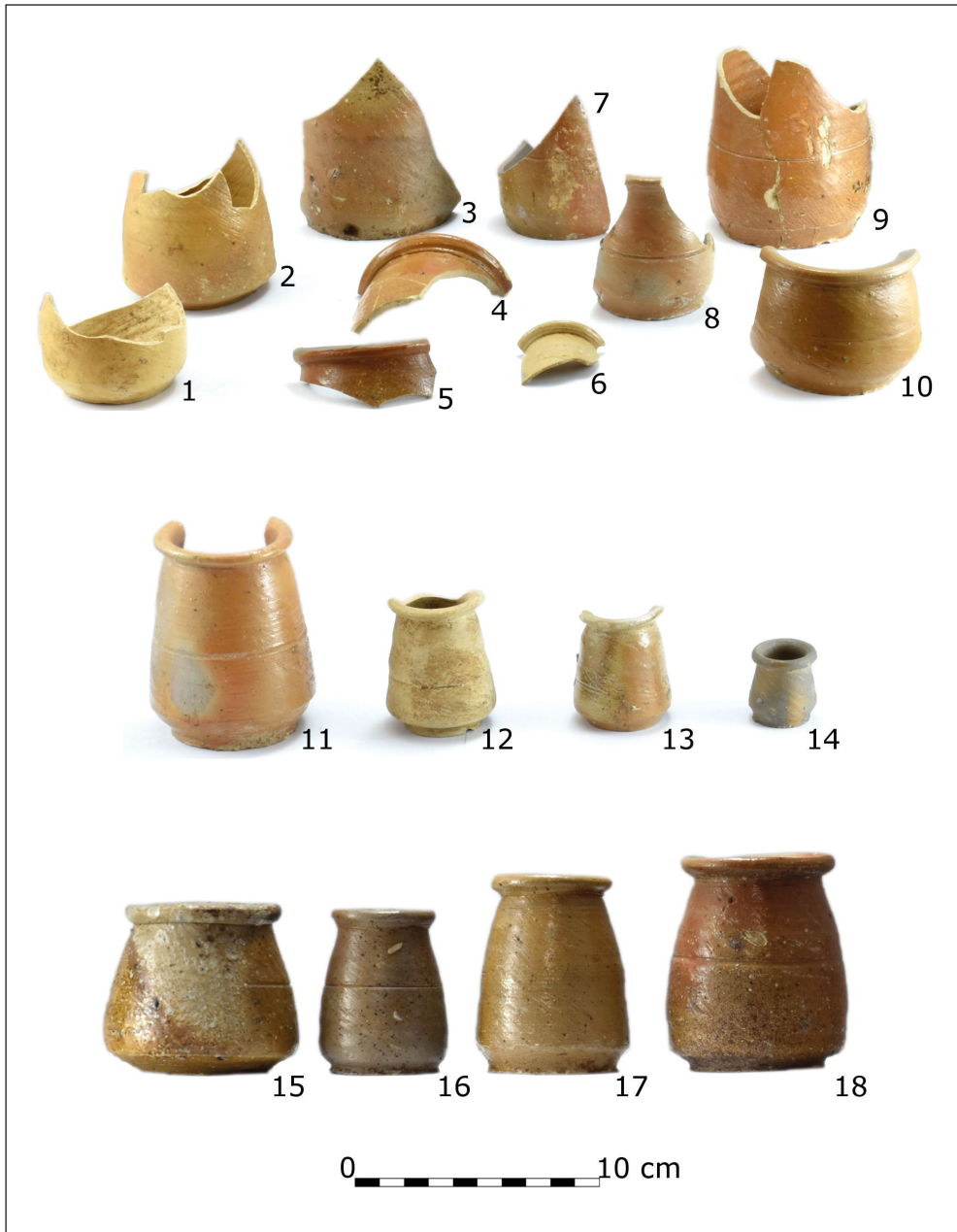
<sup>32</sup> Por. Wojciechowska 2017, 127, ryc. 4:7.

<sup>33</sup> Por. Kwiatkowski, Majewski 2016, 185, ryc. 8:24; Wojciechowska 2017, 126, ryc. 3:3.

<sup>34</sup> Horschik 1978, 471, fot. 47–48; Heinze, Klein, Krabath 2019, 373, ryc. 272.

<sup>35</sup> Scheidemantel, Schifer 2005, 148; Glinkowska, Orawiec 2016, 211; Dąbał, Szczepanowska, Kubus 2018, 242.

<sup>36</sup> Pomiary jedynie z naczyń umożliwiających ich wykonanie.



Ryc. 5. Stargard, Stare Miasto. Fragmenty małych naczyń kamionkowych. Fot. i oprac. I. Wojciechowska

W większości naczyńka są na zewnątrz pokryte szkliwem solnym. Na podstawie formy można wydzielić wśród materiału dwa typy pojemników. Pierwszy typ, do którego zaliczyć można 14 okazów, to beczułkowate naczyńka, lekko zwężające się ku górze. Partie przydenne zostały skośnie podcięte, natomiast dno jednego słóiczka wyodrębniono w postaci niskiej stopy (ryc. 5:12). Drugi typ reprezentowany przez jeden pojemnik



Ryc. 6. Stargard, Stare Miasto. Fragmenty słojków kamionkowych. Fot. i oprac. I. Wojciechowska

to niskie, szerokie naczynko (ryc. 5:10). Wyroby do przechowywania maści i sypkich produktów odkrywane są licznie na terenie miast<sup>37</sup> i datowane są na XVI–XVIII w. Naczynka z dookólną linią rytą w centralnej partii korpusu były jednym z popularnych wyrobów waldenburskich garncarzy, znanych ze źródeł pisanych już w XVI w. Jednak tego typu słoiczki produkowały także inne wytwórnie m.in. w Bolesławcu, Frankfurtu nad Odrą, Duingen, Bad Schmiedeberger oraz północnej Hesji<sup>38</sup>. Prawdopodobnie jednak większość małych pojemników aptecznych odkrytych w wykopie budowlanym przy Rynku Staromiejskim należy przypisać pracownikom waldenburskim<sup>39</sup>.

Podobny, jak w przypadku miniaturowych naczynek, problem proveniencji dotyczy zespołu 9 ułamków składających się na 5 słoików o średnicach wylewów od 8,5 do 10,2 cm<sup>40</sup> (ryc. 6). Na dwóch pojemnikach w centralnej części brzuśca (w jednym przypadku trochę powyżej środka korpusu) widoczne są płytkie dookolne żłobki (ryc. 6:1–2). Tylko jeden okaz zachował się na całej wysokości 10,5 cm wraz z częścią dna i tak, jak przy miniaturowych naczynkach, partia przydenna została skośnie podcięta. Cztery słoje wykonane są z jasnokremowej gliny, natomiast jeden z żółtawej. Wszystkie naczynia są szkliwione od zewnątrz, jednak barwa ich różni się: jeden fragment jest jasnożółty (ryc. 6:3), trzy pojemniki są jasnobrązowe z „cętkowanym szkliwem” (ryc. 6:1–2, 4), a górna część słoja ma kolor ciemnobrązowo-szary (ryc. 6:5). Jasnobrązowe wyroby pochodzą z XVII-wiecznych waldenburskich warsztatów<sup>41</sup>, natomiast pozostałe ułamki słoików trudno z całą pewnością przyporządkować konkretnej wytwórni – być może zostały wyprodukowane w jednym z saksońskich ośrodków garncarskich.

## Dzbany

Do dzbanów należy zaliczyć z pewnością 24 fragmenty, które pochodzą z maksymalnie 12 naczyń. Są to górne partie pojemników, w tym także rurkowate wylewy. W sześciu przypadkach zachowały się żeberkowane szyjki dzbanów, które zdobione są od 4 do 11 modelowanymi liniami poziomymi (ryc. 7:1–3). Pozostałe trzy egzemplarze poniżej wylewu dekorowane są jednym żeberkiem (ryc. 7:4), a ucha zostały doklejone blisko górnej krawędzi naczyń, na wysokości ornamentu (ryc. 7:5). Dwa dzbany z modelowanymi, dookolnymi liniami poziomymi na szyjkach to tzw. *Tüllenkanne* (ryc. 7:2). Łącznie zachowało się siedem rurkowatych wylewów. Od wewnętrznej strony pojemników widać, że elementy te doklejane były do wytoczonych już dzbanów (ryc. 7:6). Wyroby o barwach od żółtej, przez pomarańczową do brązowej i szaro-brązowej szkliwione były od zewnątrz (wyjątkiem jest jeden rurkowaty wylew (ryc. 7:6)), a wy-

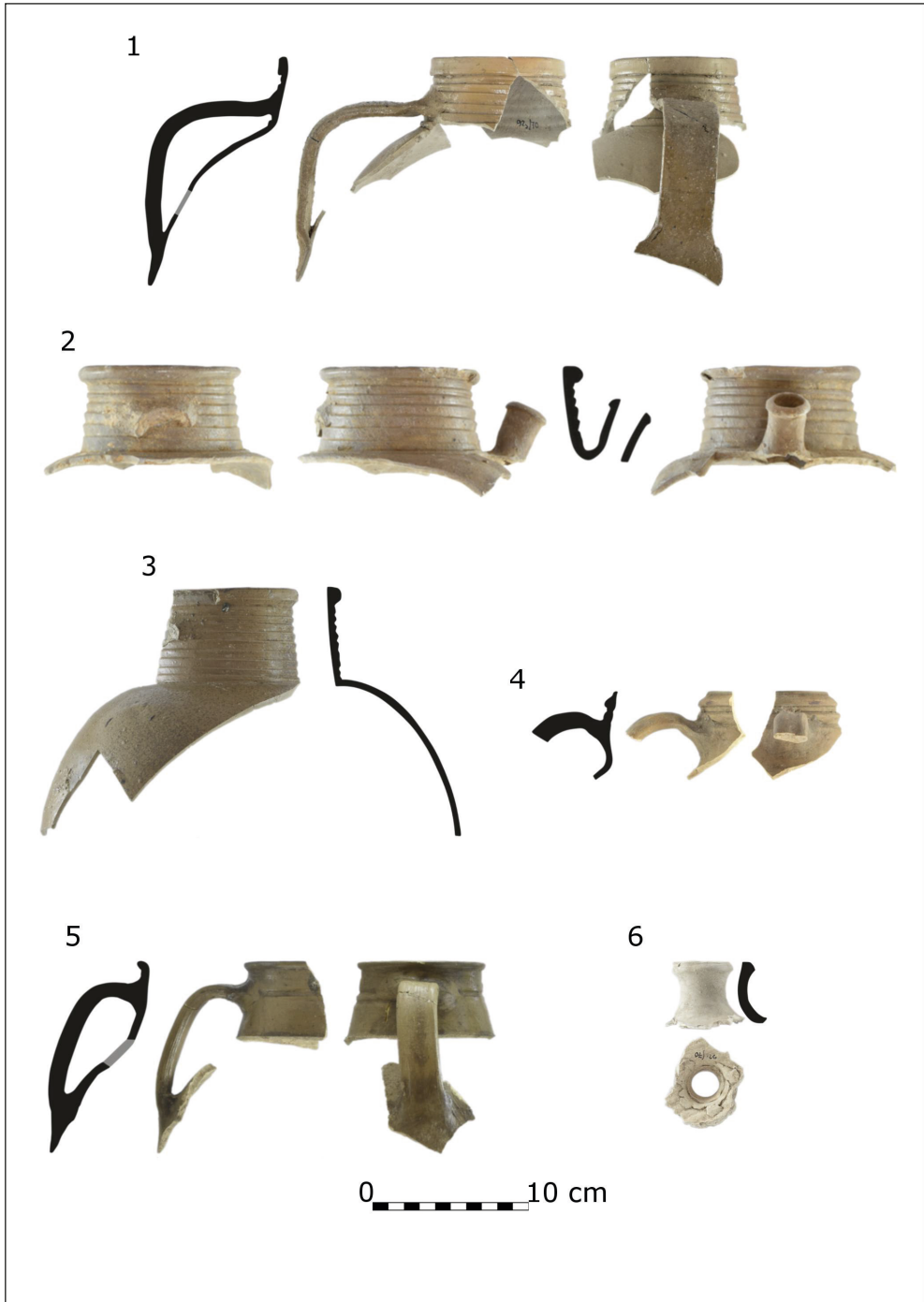
<sup>37</sup> Między innymi w: Bolesławcu (Glinkowska 2012, 64), Gdańsku (Dąbal, Kubus, Szczepanowska 2018, 179), Pradze (Blažková, Vepřeková 2015, 310–313, nr inw. 13–18), Szczecinie (Cnotliwy 2014, 264–265). A w kontekście aptecznym m.in. w: Greifswaldzie (Ansorge 2005, 456), Ingolstadt (Endres 2011, 64–65), Oelsnitz, Torgau i Wittenberdze (Holesch 2014, 186).

<sup>38</sup> Scheidemantel, Schifer 2005, 148–150; Glinkowska 2012, 64; Cnotliwy 2014, 265; Holesch 2014, 186.

<sup>39</sup> Por. Horschik 1978, 435, fot. 35–36; Scheidemantel, Schifer 2005, 280–281, Taf. 30–31; Blažková, Vepřeková 2015, 310–313, nr inw. 13–18.

<sup>40</sup> Pomiary wylewów trzech pojemników.

<sup>41</sup> Por. Krabath 2012a, 284, ryc. 19.



Ryc. 7. Stargard, Stare Miasto. Fragmenty dzbanów kamionkowych. Fot. i oprac. I. Wojciechowska

konane były z jasnych, kremowych glin. W jednym tylko przypadku przełam pojemnika jest dwukolorowy: kremowy i szary. *Tüllenkanne* to forma, która pojawiła się w końcu w wielu ośrodkach garncarskich m.in. w Bolesławcu, Dippoldiswalde, Duingen, Mużakowie, Trzebielu i Waldenburgu już od końca XVI w.<sup>42</sup>

## Butelki

W zbiorze znajdują się 24 fragmenty rozpoznane jako butelki kamionkowe (ryc. 8–9). Wśród nich można rozróżnić dwa typy pojemników: owalne flasze z żeberkowanym korpusem oraz gładkie butle. 17 ułamków pochodzi z maksymalnie 11 flasz. Naczynia tego typu, w zależności od wielkości, służyły do przechowywania i transportu leków, płynów lub też sypkich produktów. Flasze żeberkowane znane były już w XIV w., jednak okres ich popularności to czasy od końca XV po wiek XVIII. Charakteryzują się krótką i wąską szyjką z pogrubionym wylewem na zewnątrz umożliwiającym zamykanie butli za pomocą tkaniny i rzemienia. Owalny korpus baniasty lub smukły zwężający się w kierunku dna dekorowany był dookólnymi żłobkami (ryc. 8). Pojemniki te nie posiadały uch, a ich dna lekko wklęsłe były wyodrębnione i mogły być zaopatrzone w stopkę<sup>43</sup>. 15 fragmentów to dolne części naczyń (ryc. 8:1–9): dna, partie przydenne oraz dolna część brzuśca. Średnice dziesięciu den wahają się od 4,4 cm do 8 cm i widoczne są na nich ślady po odcinaniu od tarczy koła garncarskiego. Dziewięć den pojemników podkreśla stopka. W przypadku pozostałości po dziesięciu fiaskach stwierdzić można, że były to smukłe owalne buteleczki<sup>44</sup>. Dwa ułamki jednego okazu to pogrubiony, wąski wylew o średnicy 3,4 cm, krótka szyjka i żłobkowana górna część brzuśca (ryc. 8:10). Wszystkie fragmenty naczyń wykonane zostały z kremowej gliny, natomiast ściany od zewnątrz są w kolorach: żółtym, pomarańczowym i brązowym. Forma takich żłobkowanych flasz jest typowa dla pracowni waldenburskich albo ośrodków zachodniosaksońskich<sup>45</sup>.

Pozostałe 7 ułamków to gładkie butelki do przechowywania i transportowania płynów. Pięć fragmentów to górne części pojemników z wylewami o średnicach w przedziale 2,2–4,2 cm, wśród których tylko jeden ułamek to pozostałość po naczyniu z długą szyjką i ściętym na zewnątrz wylewem (ryc. 9:1). Być może pochodzi on z kwadratowej butelki typu J wg Bernda Brinkmanna<sup>46</sup>, która jest najstarszą formą czworokątnej flaszki. Forma takiego pojemnika użytkowana była w XVII i XVIII w. i nazywana jest w literaturze „Waldenburger Flasche”, co jednoznacznie pozwala określić proveniencję produktu<sup>47</sup>. Od kwadratowych butli pochodzą prawdopodobnie również dwa fragmenty brzuśców wykonane z kremowej gliny, szklione na zewnątrz w kolorze brązowym i żółtym (ryc. 9:2–3). Na jednym ułamku, niewielkiej szklionej od zewnątrz butelki o barwie brązowej, widoczne są pionowe linie, które wskazują, że naczynie nie zostało ulepione

<sup>42</sup> Krabath 2012a, 278, 287, 294, 306, 309–310.

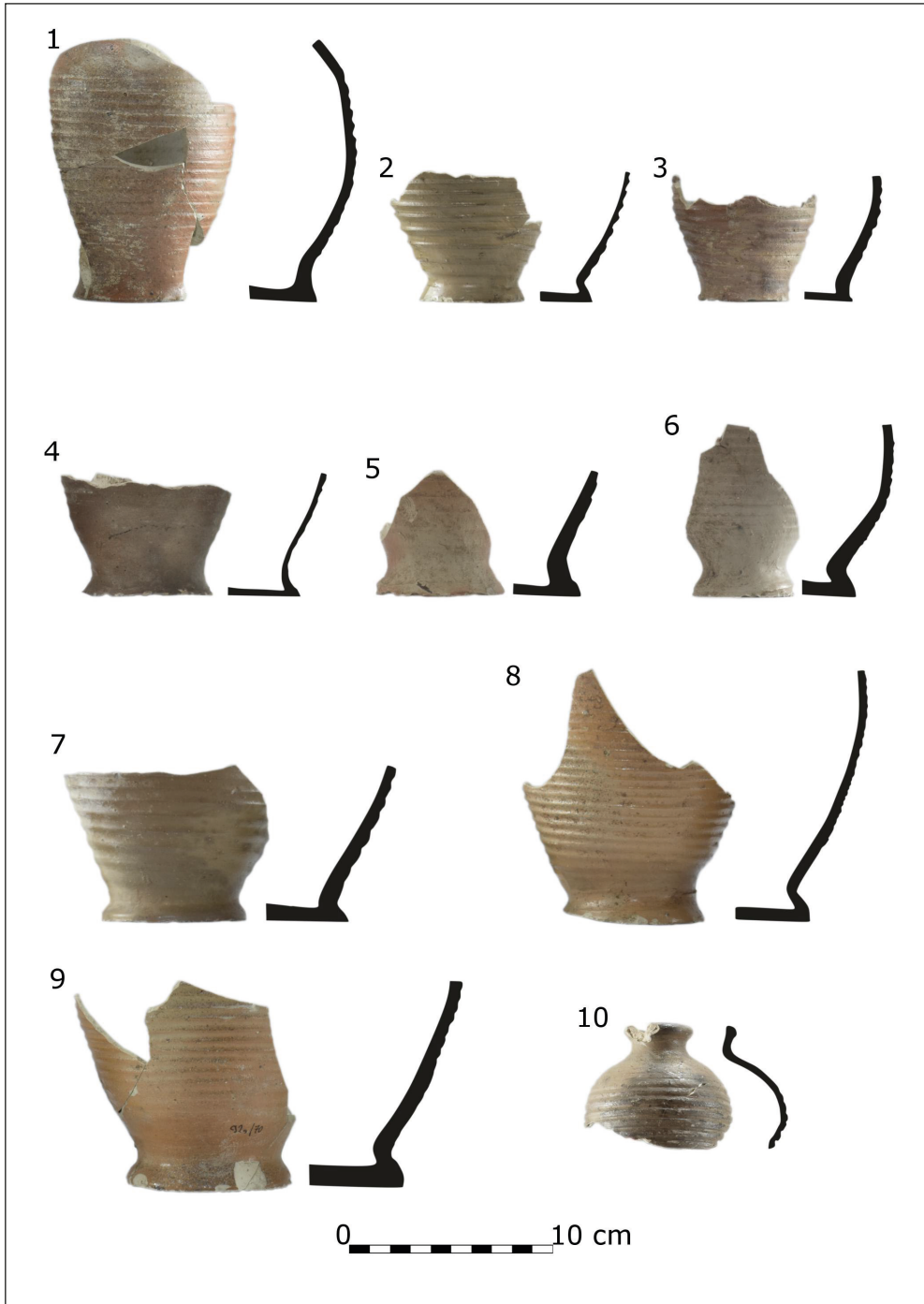
<sup>43</sup> Scheidemantel, Schifer 2005, 118–119; Cnotliwy 2014, 263.

<sup>44</sup> Według Eugeniusza Cnotliwego typ II – por. Cnotliwy 2014, 263–264.

<sup>45</sup> Cnotliwy 1987, 234–245; Scheidemantel, Schifer 2005, 118–119; Holsch 2014, 184; Kowalczyk 2014, 239, tabl. 12.2; Blažková, Vepřeková 2015, 415–416, 419, nr inw. 627–628, 634.

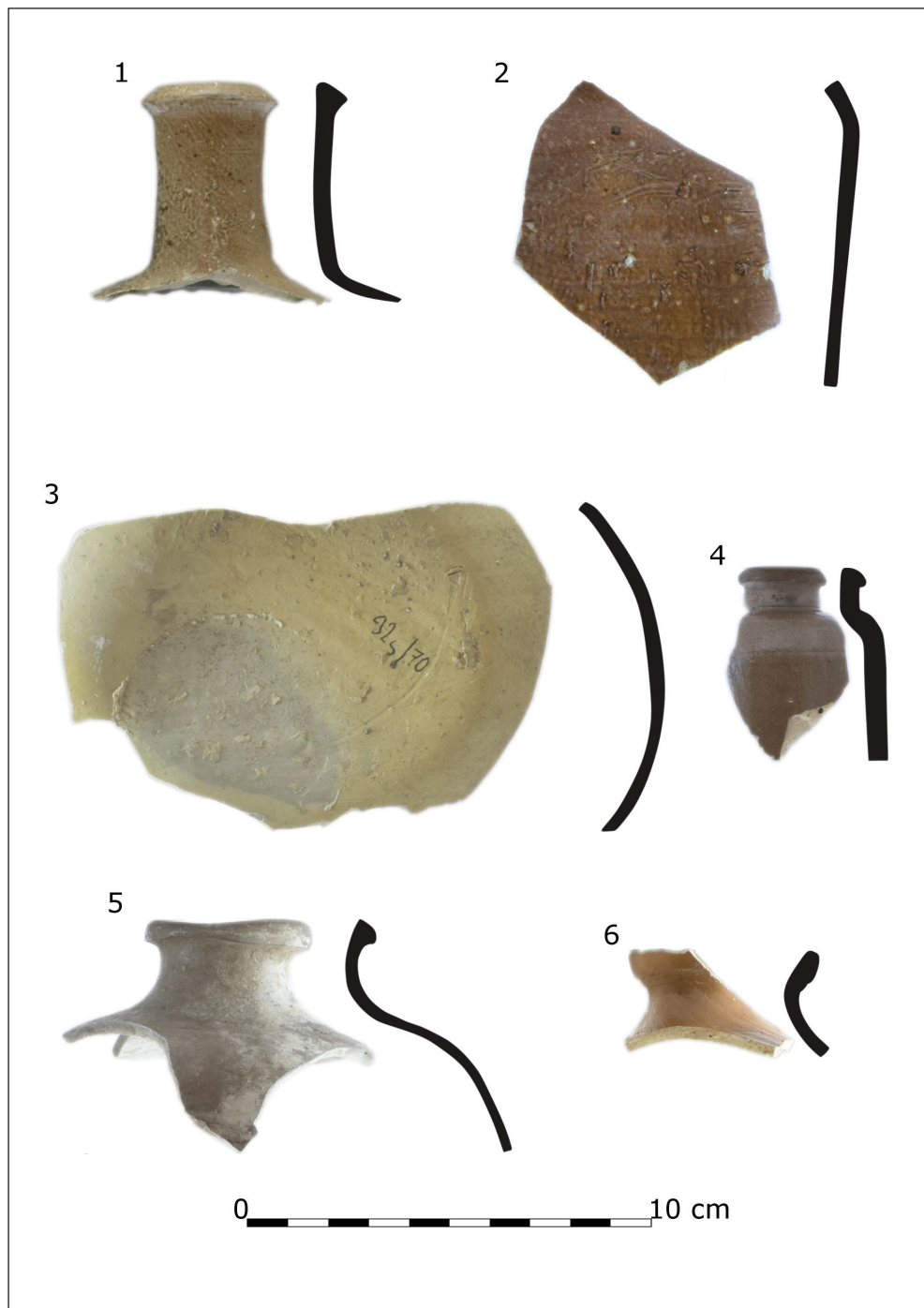
<sup>46</sup> Brinkmann 1984.

<sup>47</sup> Brinkmann 1984, 102.



Ryc. 8. Stargard, Stare Miasto. Fragmenty flasz kamionkowych. Fot. i oprac. I. Wojciechowska





Ryc. 9. Stargard, Stare Miasto. Fragmenty butelek kamionkowych. Fot. i oprac. I. Wojciechowska

ręcznie na kole garncarskim (ryc. 9:4). Fragment ten, choć zachował się jedynie wylew oraz górna część brzuśca, pochodzi prawdopodobnie z cylindrycznego pojemnika wytłoczonego w prasie do butelek. Znaleziony w Stargardzie ułamek jest pozostałością po miniaturowej flaszce w typie F wg Bernda Brinkmanna. Pierwszy raz urządzenia do produkcji butelek kamionkowych zastosowano w 1879 r.<sup>48</sup> Ten niewielki pojemnik mógł być używany do przechowywania leków w postaci płynnej. Pozostałe dwa fragmenty to mało charakterystyczne górne części naczyń z krótkimi szyjkami (ryc. 9:5). Oba ułamki z szarym przełamem mają proste, wałeczkowate wylewy. W dwóch przypadkach na zewnętrznej stronie butelek widoczne są ukośne linie (skręcenia), będące śladami po toczeniu na kole garncarskim (ryc. 9:6).

### Fragmenty niecharakterystyczne

Wśród stłuczki kamionkowej znajduje się 87 niecharakterystycznych fragmentów, z tego też powodu nie ma możliwości określenia form naczyń, z których pochodzą. 45 ułamków to dna z dolnymi partiami brzuśców, których średnice wahają się od 7 cm do 13,8 cm<sup>49</sup> (ryc. 10; 11:1–2). W dwóch przypadkach (ryc. 11:1–2) zaakcentowano dolną część pojemników stopami. Pozostałe 42 fragmenty to części brzuśców. Na dziesięciu ułamkach zewnętrzne powierzchnie pokrywają dookolne, poziome żłobki (ryc. 11:3–6). Fragmenty mają kremowy, żółty, szary lub szaro-czerwony przełam, natomiast barwa zewnętrzna nie odbiega od wyżej opisanych poszczególnych grup naczyń: słoików, dzbanów i butelek. Jedynie trzy pojemniki różnią się od reszty grupy. Jedna zachowana dolna część naczynia ma szary kolor i powleczone szkliwem (ryc. 10:3). Prawdopodobnie jest to osiemnastowieczny wyrób westerwaldzki. Zabytek o takich samych cechach (zniszczone szkliwo, szara barwa zewnętrzna oraz kremowy przełam) znaleziony został podczas badań na tzw. kwartale IX. Jest to butelka do wody mineralnej z Niederselters wyprodukowana w ośrodku w Hillscheid (Westerwald) w końcu XVIII w.<sup>50</sup> Kolejna zachowana dolna część naczynia pokryta jest od wewnątrz skorodowanym bezbarwnym szkliwem, natomiast na zewnętrznych ścianach w kolorze brązowym widoczne są zacieki nakładanego szkliwa ziemnego lub angoby i szkliwa popiołowego (ryc. 11:7). Zapewne z tego pojemnika pochodzi również fragment górnej części brzuśca (ryc. 11:8). Naczynie to wyprodukowane zostało zapewne w jednej z bolesławieckich pracowni w XVIII w.<sup>51</sup> Ostatni okaz to dno wraz z dolną partią brzuśca (ryc. 11:9). Szara kamionka pokryta szkliwem solnym i plamami kobaltu podzielona jest na strefy wytyczone przez dookolne trzy pasma linii rytych. Wewnątrz najniższego pola umieszczony był napis, który zachował się jedynie w postaci ostatniej litery – „S”. Być może naczynie to służyło do przechowywania sypkich produktów np. kaszy manny (niem. *Gries*).

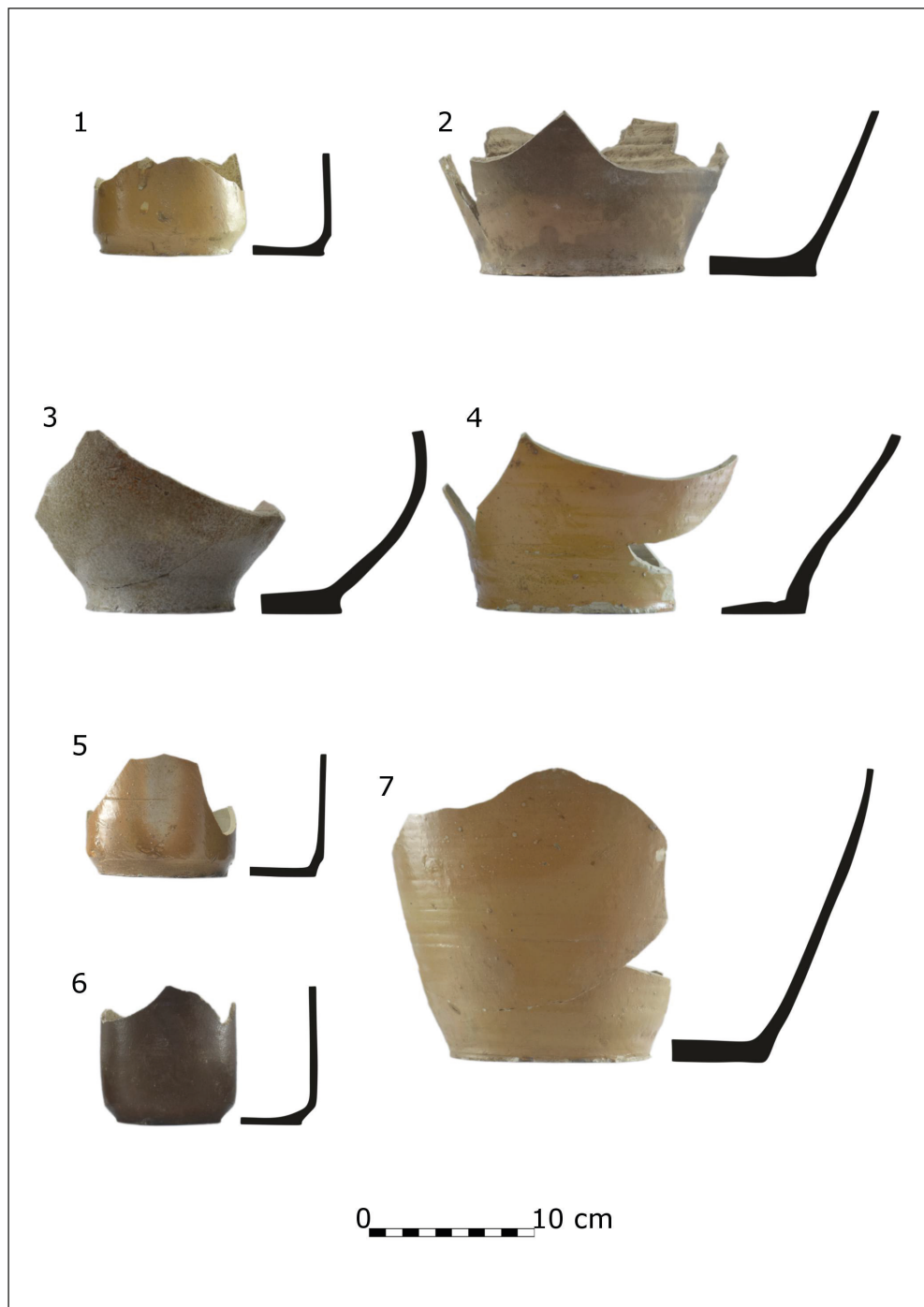
\*

<sup>48</sup> Brinkmann 1984, 100.

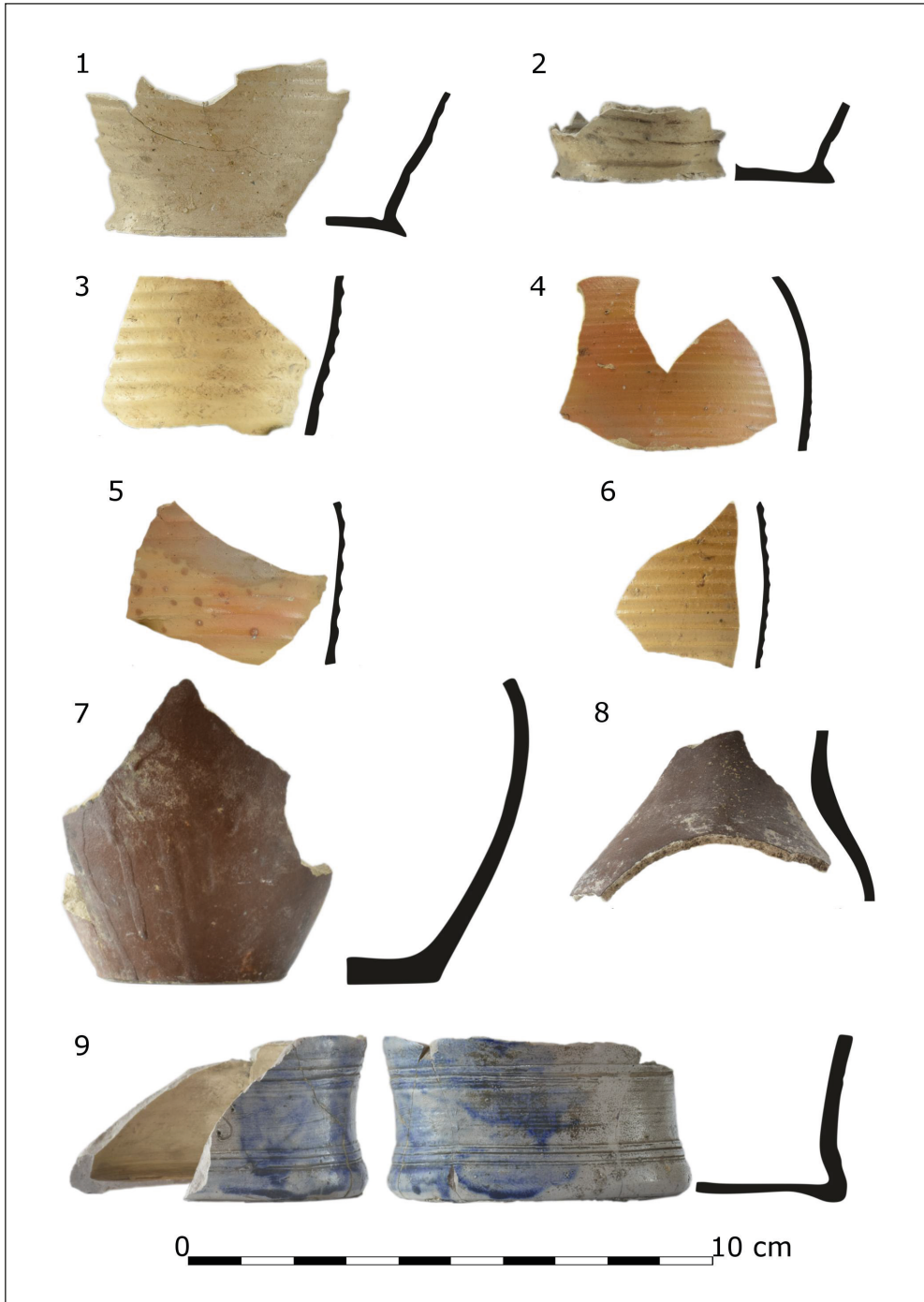
<sup>49</sup> Dane na podstawie pomiarów fragmentów umożliwiających obliczenie średnicy.

<sup>50</sup> Por. Wojciechowska 2015, 195, ryc. 3:2.

<sup>51</sup> Por. Kowalczyk 2014, 261, fot. 232.



Ryc. 10. Stargard, Stare Miasto. Fragmenty naczyń kamionkowych. Fot. i oprac. I. Wojciechowska



Ryc. 11. Stargard, Stare Miasto. Fragmenty naczyń kamionkowych. Fot. i oprac. I. Wojciechowska

W zbiorze fragmentów naczyń kamionkowych odkrytych w wykopie budowlanym w 1969 r. dominują wylewy i dna. Związane jest to zapewne ze specyfiką prowadzonych wówczas interwencji archeologów. Niewykluczone, że gdyby przeprowadzone zostały systematyczne prace, na tym terenie udałoby się pozyskać materiał do wyklejenia całych form, ponieważ barwa, grubość oraz rodzaj kamionki wskazuje, że część den może pochodzić z tych samych pojemników, co wylewy.

Wśród stłuczki kamionkowej bardzo wysoki procent stanowią wyroby, które jednoznacznie kojarzone są z wyposażeniem nowożytnych aptek: miniaturowe naczynia na medykamenty, słoje, butelki do przechowywania wody mineralnej oraz flaszki i dzbany. Przynajmniej część z tych pojemników może pochodzić właśnie z pierwszej apteki założonej przez radę miejską w ostatniej ćwierci XVI w. Instytucja ta funkcjonowała na narożnej południowej pierzei przyrynkowej, aż do pierwszego dziesięciolecia XVIII w.<sup>52</sup> Wyżej wymienione naczynia kamionkowe zostały wyprodukowane właśnie w tym okresie – między XVI a XVIII w. Wśród kilku wyjątków znajduje się jedna buteleczka datowana na ostatnią ćwierć XIX w. Choć odkryte wyroby z gliny żelazistej w kilku przypadkach posiadają formy miniaturowych pojemników analogicznych do tych wykonanych z kamionki, to brakuje w materiale zabytków szklanych. Być może znów ma to związek z charakterem prac prowadzonych przez archeologów na omawianym terenie.

Jest to już kolejny zespół ułamków nowożytnych naczyń kamionkowych odkrytych na terenie Starego Miasta w Stargardzie<sup>53</sup>. Coraz większa liczba opracowanych źródeł sprawia, że zaczyna kształtować się struktura stargardzkiego rynku importowanych, dobrze wypieczonych glinianych wyrobów o niskiej przepuszczalności. Występowanie w grupie z wykopu budowlanego z 1969 r. fragmentów dzbanów z Trzebiela potwierdza wcześniejsze założenia o popularności wyrobów z ośrodków dolnołużyckich w siedemnastowiecznym Stargardzie<sup>54</sup>. Pośrednikiem w handlu pojemnikami kamionkowymi wyprodukowanymi na terenie Wału Mużakowskiego był Szczecin, do którego transportowano wyroby prawdopodobnie rzekami: Nysą Łużycką i Odrą. O ważnej roli Szczecina w dystrybucji dolnołużyckich produktów może świadczyć duży udział ułamków takich naczyń odkrytych na Zamku Książąt Pomorskich i na kwartale I, a także fakt, że za pośrednictwem Szczecina kamionka mużakowska trafiła na stoły holenderskie<sup>55</sup>.

Znaczącymi elementami opracowanego materiału są fragmenty naczyń z zachodniosaksońskich ośrodków – głównie z Waldenburga. Dzban z herbem Saksonii oraz ułamek zdobiony rautem o barwie brązowej wpisuje się w dotychczasowe odkrycia bogato zdobionych nakładkami pozostałości pojemników waldenburskich datowanych również na XVII w.

<sup>52</sup> Majewski, Ogiewa-Sejnota 2017, 318.

<sup>53</sup> Por. Kwiatkowski, Majewski 2012, 116–117; Stań 2014, 269; Szeremeta 2015, 382; Wojciechowska 2015; Kwiatkowski, Majewski 2016, 155–156; Majewski 2017, 95–96; Wojciechowska 2017; Szeremeta 2018, 390; Wojciechowska 2018; Majewski, Wojciechowska 2019a; Wojciechowska 2019b; Wojciechowska 2019.

<sup>54</sup> Wojciechowska 2017, 106; Wojciechowska 2019, 158.

<sup>55</sup> Cnotliwy 2014, 260–265; Heinze, Klein, Krabath 2019, 227; Marcinkowski 2019, 103.

Rzadkim natomiast znaleziskiem w Stargardzie są wczesnonowożytny wyroby westerwaldzkie z początku produkcji naczyń artystycznych w tamtejszych warsztatach<sup>56</sup>. Jest to dopiero drugie tego typu odkrycie, datowane na początek XVII w., z terenu Starego Miasta<sup>57</sup>. Dotychczas odnajdywana kamionka westerwaldzka pochodziła z okresu od 2. połowy XVII do XIX w. i były to przede wszystkim butelki do przechowywania wód mineralnych oraz kufle<sup>58</sup>. Obecność w materiale tylko późnego asortymentu sugerowało brak zainteresowania rynku stargardzkiego u progu nowożytności pojemnikami z regionu Westerwald. Dzięki identyfikacji kolejnych dzbanów, m.in. tych ze zbioru z 1969 r., okazuje się jednak, że pomimo dominacji na pomorskim rynku tańszych wyrobów trzebielskich, nabywano również bogatsze naczynia z *Kannenbäckerland*<sup>59</sup>. Występowanie fragmentów westerwaldzkich pojemników w omawianej grupie zabytków świadczy przede wszystkim o zamożności ich właścicieli. W początkach XVII w. malowane kobaltem i obficie dekorowane naczynia były droższe od niebarwionych<sup>60</sup>.

W pozyskanym pół wieku temu, w wykopie budowlanym, materiale zarejestrowano jedynie dwa ułamki wyrobów bolesławieckich. Produkty z tego dolnośląskiego ośrodka odkrywano były na głównym placu miejskim, a także na przyrynkowym kwartale V. Jednak fragmenty znalezione na rynku oraz w jego sąsiedztwie pochodzą z przełomu XVIII i XIX w. oraz XIX w. i były to przede wszystkim ułamki dzbanków do kawy i herbaty lub mleczniki<sup>61</sup>. Wpływ na znikomą liczbę pozostałości po wyrobach z Bolesławca miał zapewne również charakter działań archeologów.

Choć zainteresowanie coraz to młodszymi okresami jest naturalną konsekwencją rozwoju archeologii, to jednak wciąż brakuje analiz dotyczących nowożytnych naczyń kamionkowych odnajdywanych na stanowiskach. Bogactwo i różnorodność ich form może znacząco wpłynąć na możliwości poznawcze. Analiza odkrytego w 1969 r. materiału może pomóc w ustaleniu miejsca ich wydobywania. Duży procent grupy stanowią fragmenty naczyń do przechowywania medykamentów, maści, leków płynnych oraz wód mineralnych, datowanych na XVI–XVIII w. Ze źródeł wiadomo, że przy placu głównym Stargardu od końca XVI w. do pierwszych lat XVIII w. funkcjonowała apteka będąca pod nadzorem Rady Miejskiej. Na części parceli, na której znajdowała się ta jedna z ważniejszych instytucji w mieście, w 1969 r. postawiono blok mieszkalny. Te dwie informacje pozwalają na postawienie ostrożnej hipotezy, że materiał może pochodzić z zachodnich parcel tzw. XXXIX kwartału zlokalizowanego na południe od placu miejskiego (ryc. 12).

Magazyny muzealne wypełnione po brzegi kartonami z nieopracowanymi zabytkami archeologicznymi to niestety smutna codzienność w całej Polsce. Choć sytuacja znalezisk opisywanych w powyższym artykule nie jest sprawą jednostkową, to jest dobitnym przykładem obrazującym jak wiele informacji bezpowrotnie tracimy, pozosta-

<sup>56</sup> Kilarska 1991, 22.

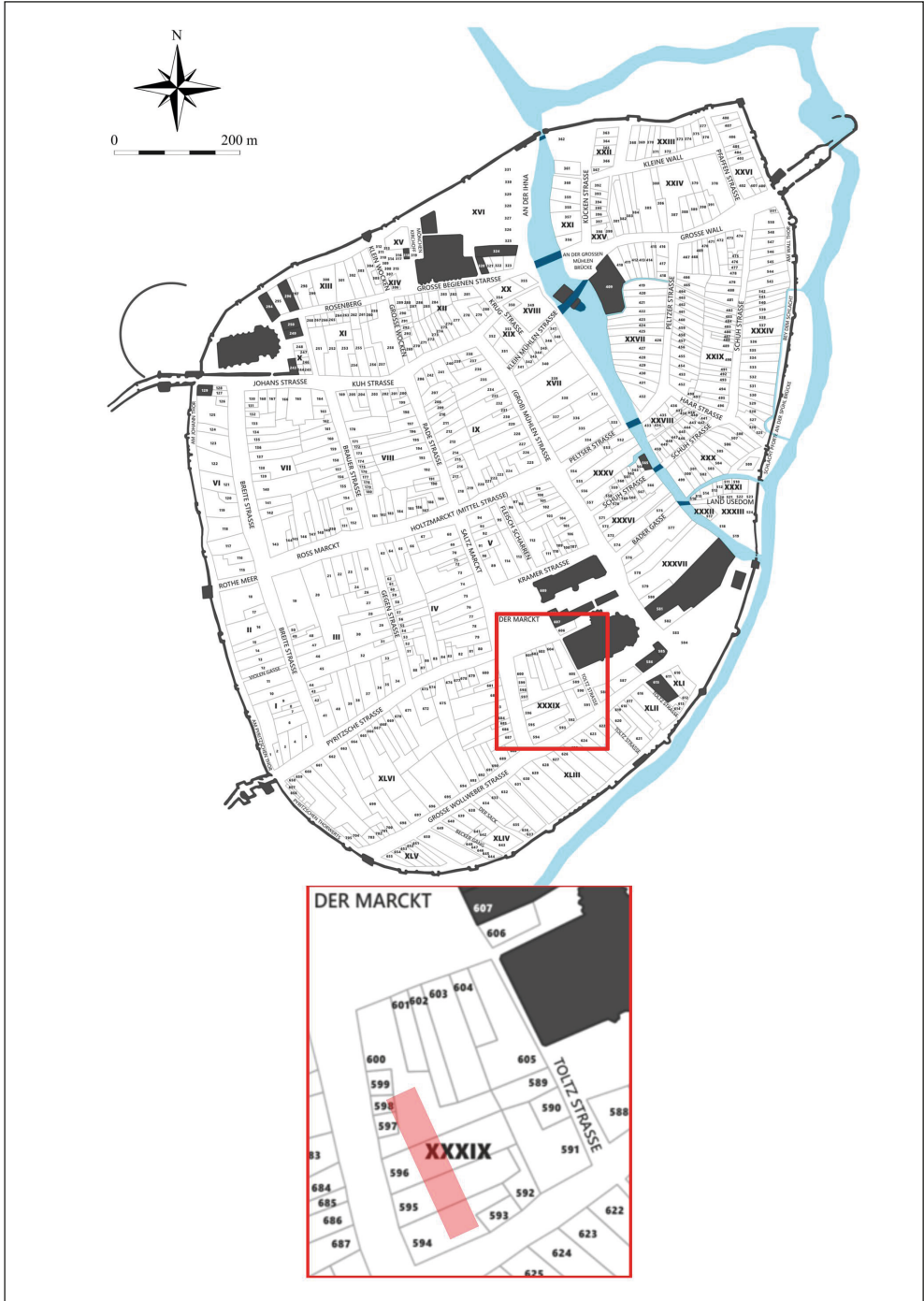
<sup>57</sup> Majewski, Wojciechowska 2019b, 224.

<sup>58</sup> Wojciechowska 2015, 177–179, 183–185; Kwiatkowski, Majewski 2016, 155; Szeremeta 2018, 390; Majewski, Wojciechowska 2019a, 84; Wojciechowska 2019, 151–152.

<sup>59</sup> Cnotliwy 1987, 220, 233; Wojciechowska 2017, 106.

<sup>60</sup> Kowalczyk 2014, 185–186.

<sup>61</sup> Kwiatkowski, Majewski 2012, 116–117; Majewski 2017, 96.



Ryc. 12. Stargard, Stare Miasto. Plan miasta według M.F. Schwadtkena z 1724 roku z zaznaczonym domnienym miejscem wykopu z 1969 roku. Kreślił M. Szeremeta, oprac. I. Wojciechowska

wiając źródła archeologiczne bez analizy na lata. Podczas przenosin materiału kartony giną, przez co dochodzi do transformacji liczbowej masy zabytkowej – w przypadku ceramiki ze Stargardu liczba ułamków zmniejszyła się w przybliżeniu o połowę. Dodatkowo dokumentacja pozostawia wiele do życzenia, ograniczając znacząco często podstawową wiedzę o źródłach. W odniesieniu do zespołu stargardzkich zabytków zachowała się jedynie notatka z błędnym określeniem lokalizacji miejsca pozyskania ceramiki, mówiąca cokolwiek zapewne jedynie prowadzącemu prace. Brak kontekstu znaleziska sprawia, że odkryte przedmioty lub ich pozostałości można opracować jedynie pod względem technologicznym, chronologicznym czy stylistycznym bez możliwości uchwycenia najważniejszego aspektu w badaniach archeologicznych – identyfikacji i charakterystyki ich użytkowników. W opowieści o przeszłości utracona zostaje bezpowrotnie historia człowieka. Źródła w ten sposób tracą najistotniejszą swoją funkcję w narracji historycznej, a temat rozważań ogranicza się jedynie do samych zabytków.

## Bibliografia

### ŹRÓDŁA

#### Muzeum Archeologiczno-Historyczne w Stargardzie (MAH)

Archiwum Pamięci Świadków i Świadcstw Historii (APŚÍSH)

A/33 Kronika miasta Stargard, 1967.

### LITERATURA

- Adler B. 2005. *Early Stoneware Steins from the Les Paul Collection. A survey of all German stonewares centres from 1500 to 1850*. Dillingen/Saar.
- Ansorge J. 2005. Die „Alte Apotheke” in Greifswald. W: H. Jöns, F. Lüth (red.), *Archäologie unterm Straßenpflaster. 15 Jahre Stadtkernarchäologie in Mecklenburg-Vorpommern*. Beiträge zur Ur- und Frühgeschichte Mecklenburg-Vorpommerns 39. Schwerin, 455–458.
- Blažková G., Vepřeková J. 2015. *Castrum Pragense 13. Nálezy hmotné kultury z renesančních odpadních jímek z Pražského Hradu. I Katalog*. Praha.
- Brinkmann B. 1984. Der Mineralwasserversand in Steinzeugflaschen, I. Typologie der Mineralflaschen. *Der Mineralbrunnen* 3, 92, 97–103.
- Cnotliwy E. 1987. Importy ceramiczne z XVI–XVIII w. w Szczecinie. *Materiały Zachodniopomorskie* 23, 211–257.
- Cnotliwy E. 2014. *Archeologia Zamku Księżąt Pomorskich w Szczecinie*. Szczecin.
- Dąbal J., Kubus R., Szczepanowska K. 2018. Ceramiczne i szklane słoiki do przechowywania maści z badań archeologicznych w Gdańsku. *Medycyna nowożytna. Studia nad kulturą medyczną* 24 (3), 173–190.
- Dąbal J., Szczepanowska K., Kubus R. 2018. Higiena i zdrowie w świetle źródeł materialnych. W: J. Dąbal (red.), *Domy i ich mieszkańcy w świetle badań archeologiczno-architektonicznych przy ulicy Świętojańskiej 6–9 w Gdańsku*. Gdańsk, 239–250.



- Endres W. 2011. Die Fayence-Gefäße und einige keramische Begleitfunde aus der Ingolstädter Stadtapotheke („Untere Apotheke“). W: W. Endres, C. Habrich, G. Riedel, B. Schönwald (red.), *Apothekengefäße von 1571 bis ins 18. Jahrhundert in Ingolstadt*. Beiträge zur Geschichte Ingolstadts 7. Ingolstadt, 41–118.
- Gaimster D. 1997. *German Stoneware 1200–1900*. London.
- Glinkowska B. 2012. Analiza formalna ceramiki ze stanowiska przy ul. Piaskowej w Bolesławcu. W: A. Bober-Tubaj, L. Dušek, B. Glinkowska, J. Kutschera, J. Loda, T. Orawiec, O. Palata (red.), *U źródeł bolesławieckiej ceramiki. Bolesławiec jako jeden z ośrodków garncarstwa środkowoeuropejskiego od XV do XVII w. Jelenia Góra*, 31–203.
- Glinkowska B., Orawiec T. 2016. Ceramika naczyniowa protokamionkowe i kamionkowa. W: P. Nocuń (red.), *Wieża książęca w Siedlęcinie w świetle dotychczasowych badań*. Siedlęcin–Pękowice–Kraków, 205–229.
- Heinze H., Klein H., Krabath S. 2019. *Muskauer Steinzeug – Handwerk und Industrie*. Cottbus.
- Henker J. 2012. Die mittelalterliche und frühneuzeitliche Keramik aus dem Lausitzer Dorf Klein Görigk. W: R. Smolnik (red.), *Keramik in Mitteldeutschland: Stand der Forschung und Perspektiven: 41. Internationales Hafner-Symposium des Arbeitskreises für Keramikforschung in Dresden, Deutschland, vom 21. September bis 27. September 2008*. Veröffentlichungen des Landesamtes für Archäologie mit Landesmuseum für Vorgeschichte 57. Dresden, 299–318.
- Holesch N. 2014. Steinzeug aus Wittenberg. Provenienz und Typologie der Funde aus dem Garten des Lutherhauses. W: S. Gresse, R. Kluttig-Altman, S.L. Stieme (red.), *Glas, Steinzeug und Bleilettern aus Wittenberg*. Forschungsberichte des Landesmuseums für Vorgeschichte Halle 5. Halle an der Saale, 149–266.
- Horschik J. 1978. *Steinzeug. 15. bis 19. Jahrhundert. Von Bürgel bis Muskau*. Dresden.
- Kilarska E. 1991. *Kamionka. Katalog zbioru Muzeum Narodowego w Gdańsku*. Gdańsk.
- Kowalczyk A. 2014. *Naczynia kamionkowe z Poznania w późnym średniowieczu i czasach nowożytnych*. Poznań.
- König A. 2012. Weserware und Duinger Steinzeug in höxterschen Haushalten der Renaissance- und Barockzeit. W: G. Funke, C. Lieber (red.), *Aus dem Pottland in die Welt. Eine historische Töpferregion zwischen Weser und Leine*. Holzmin-den, 137–146.
- Krabath S. 2012a. Europejskie ośrodki produkcji kamionki we wczesnych czasach nowożytnych. W: A. Bober-Tubaj, L. Dušek, B. Glinkowska, J. Kutschera, J. Loda, T. Orawiec, O. Palata (red.), *U źródeł bolesławieckiej ceramiki. Bolesławiec jako jeden z ośrodków garncarstwa środkowoeuropejskiego od XV do XVII w. Jelenia Góra*, 263–328.

- Krabath S. 2012b. Die Entwicklung der Keramik im Freistaat Sachsen vom späten Mittelalter bis in das 19. Jahrhundert. Ein Überblick. W: R. Smolnik (red.), *Keramik in Mitteldeutschland: Stand der Forschung und Perspektiven: 41. Internationales Hafnerei-Symposium des Arbeitskreises für Keramikforschung in Dresden, Deutschland, vom 21. September bis 27. September 2008*. Veröffentlichungen des Landesamtes für Archäologie mit Landesmuseum für Vorgeschichte 57. Dresden, 35–172.
- Kwiatkowski K., Majewski M. 2012. Wyroby ceramiczne okresu nowożytnego. W: K. Kwiatkowski (red.), *Archeologia Stargardu 1. Badania zachodniej części kwartału V*. Stargard, 113–145.
- Kwiatkowski K., Majewski M. 2016. Wyroby ceramiczne okresu nowożytnego. W: M. Majewski (red.), *Archeologia Stargardu 2 (2). Badania na obszarze dawnego kościoła augustiańskiego*. Stargard, 153–221.
- Mackiewicz M. 2012. Nowożytna ceramika artystyczna z badań archeologicznych przy kościele św. Piotra i Pawła na Ostrowie Tumskim we Wrocławiu. W: A. Pankiewicz (red.), *Nowożytny cmentarz przy kościele św. Piotra i Pawła na Ostrowie Tumskim we Wrocławiu (lata 1621–1670)*. Wratislavia Antiqua 17. Wrocław, 129–160.
- Majewski M. 2017. Wyroby ceramiczne okresu nowożytnego. W: M. Majewski, K. Stań (red.), *Archeologia Stargardu 3. Badania na Rynku Staromiejskim*. Stargard, 95–100.
- Majewski M., Ogięwa-Sejnota M. 2017. Rynek Staromiejski w świetle źródeł archeologicznych i historycznych. W: M. Majewski, K. Stań (red.), *Archeologia Stargardu 3. Badania na Rynku Staromiejskim*. Stargard, 311–347.
- Majewski M., Wojciechowska I. 2019a. Ceramika. W: M. Majewski (red.), *Archeologia Stargardu 4. Wojna trzydziestoletnia: pożar miasta w dniu 7 października 1635 r.* Poznań–Stargard, 73–137.
- Majewski M., Wojciechowska I. 2019b. Ceramika. W: M. Majewski (red.), *Archeologia Stargardu 4. Wojna trzydziestoletnia: pożar miasta w dniu 7 października 1635 r.* Poznań–Stargard, 221–238.
- Marcinkowski M. 2019. Ceramika nowożytna. W: A.B. Kowalska (red.), *Civitas et urbs. Szczecin od średniowiecza do współczesności. Kwartal I*. T. I. Szczecin, 91–104.
- Mennickien R. 2009. *Schätze aus Raerener Erde. Katalog des Raerener Steinzeug aus dem Hetjens-Museum Deutsches Keramikmuseum Düsseldorf*. Raeren.
- Nawroński T. 1997. Przyczynek do znajomości nowożytnych naczyń kamionkowych (na podstawie wybranego zbioru z Elbląga). W: G. Nawrońska, J. Tandeci (red.), *Stare Miasto w Elblągu wyzwanie historii. Materiały z konferencji naukowej poświęconej pamięci Tadeusza Nawrońskiego*. Archaeologia Elbigensis 2. Elbląg, 171–188.
- Reineking von Bock G. 1986. *Kunstgewerbemuseum der Stadt Köln – Steinzeug*. Köln.

- Rębkowski M. 2001. *Pierwsze lokacje miast w księstwie zachodniopomorskim. Przemiany przestrzenne i kulturowe*. Kołobrzeg.
- Rogosz R. 1976. *Badania ratownicze na Starym Mieście w Stargardzie. Nadzory wykopów budowlanych przeprowadzone w latach 1970–1975*, t. I. Szczecin (mps w zbiorach Działu Archeologii MAH w Stargardzie).
- Russow E. 2006. *Importkeraamika Lääne-Eesti linnades 13.–17. sajandil*. Tallinn.
- Scheidemantel D., Schifer T. 2005. *Waldenburg Steinzeug. Archäologie und Naturwissenschaften*. Veröffentlichungen des Landesamtes für Archäologie mit Landesmuseum für Vorgeschichte 44. Dresden.
- Stań K. 2014. Stargard, Stare Miasto, Basteja, stan. 11a (AZP 32–10/167). *Stargardia* 8, 269–270, 272.
- Stephan H.-G. 2012. Das Pottland: Mittelalterliche und neuzeitliche Töpferei von landesgeschichtlicher Bedeutung und Keramik europäischem Rang in Niedersachsen. W: G. Funke, C. Lieber (red.), *Aus dem Pottland in die Welt. Eine historische Töpferregion zwischen Weser und Leine*. Holzminden, 9–72.
- Szeremeta M. 2015. Stargard, Stare Miasto, ul. Sukiennicza i Strażnicza, obszar wzdłuż murów obronnych, stan 11a (AZP 32–10/167). *Stargardia* 9, 382–393.
- Szeremeta M. 2018. Wyniki badań archeologicznych przy ul. Płatnerzy 1F w Stargardzie. W: E. Trawicka (red.), *XX Sesja Pomorzoznawcza*. Gdańsk, 387–396.
- Thier B. 2013. Gesundheitstrinken auf den Fürstbischof? Siegburger Krüge mit Wapenaufgaben aus Münster. *Archäologie in Westfalen-Lippe* (2012), 146–149.
- Waliszewski J. 2007. Apteka Rady „Pod Lwem” w Stargardzie 1580–1945. *Archiwum Historii i Filozofii Medycyny* 70, 119–120.
- Wojciechowska I. 2015. Aqua fons vitae... – o nowożytnych pojemnikach do wody mineralnej ze zbiorów Muzeum Archeologiczno-Historycznego w Stargardzie. *Stargardia* 9, 171–200.
- Wojciechowska I. 2017. Trzebielska kamionka odkryta w Stargardzie na części kwartału XXVIII Starego Miasta. *Stargardia* 11, 99–130.
- Wojciechowska I. 2018. Fragmenty naczyń kamionkowych z Mużakowa odkryte w Stargardzie na części kwartału XXVIII Starego Miasta. *Stargardia* 12, 73–90.
- Wojciechowska I. 2019. Fragmenty nowożytnych, artystycznych naczyń kamionkowych z badań na dawnym kwartale XXVIII w Stargardzie. *Stargardia* 13, 149–200.
- Znamierowski A. 2017. *Heraldyka i weksylologia*, red. i współpraca J.L. Kaczmarek. Warszawa.

## Summary

### Half a century of oblivion... Shards of stoneware excavated in a foundation trench located in the market square frontage in Stargard in 1969

The article deals with modern stoneware shards uncovered during the rebuilding of houses located in the old market square in Stargard in 1969. A collection of 209 pieces of well fired stoneware makes up for over 1/3 of all finds excavated in the foundation trench. The majority of uncovered ceramics can be dated back to the period between the 16th and the 18th century, however, individual pieces also come from younger earthenware which date back to the 19th century. Stoneware vessels the remains of which were uncovered in 1969 were produced in the most popular pottery centres at that time: Trzebiel, Westerwald and Waldenburg.

The stoneware shards are characterised by the domination of fragments of lips and bases. The fact that middle parts are missing might be due to the character of archaeological intervention that was carried out at that time. A high percentage of the shard is made up of stoneware which is associated beyond any doubt with modern pharmacy utensils: miniature vessels for medicaments, jars, bottles for storing mineral water as well as flasks and jugs. Due to ambiguous information regarding the location of the building trench which survived down to our times it is only by the shape of the vessels and the date of construction of the surrounding houses that the most probable place in which the finds were uncovered was established. A lot would indicate that at least a part of the vessels would come from a pharmacy which was established by Stargard town council in the last quarter of the 16th century. It operated in the corner of southern old market frontage until the first decade of the 18th century.

Museum storage rooms are overfilled with boxes of unstudied archaeological finds, which is a sad reality all over Poland. Although the situation of finds described in the article is not an isolated one, it clearly illustrates how much information is irretrievably lost leaving archaeological sources without any analysis for years.